

Τάσος Ανθουλιάς

Η ΙΣΤΟΡΙΑ ΤΟΥ ΓΡΑΜΜΑΤΟΣΗΜΟΥ

Το γραμματόσημο είναι ένα μικρό, συνήθως παραλληλόγραμμο, χάρτινο ένσημο συγκεκριμένης αξίας, το οποίο εκδίδεται από την Ταχυδρομική Υπηρεσία, για να επικολλάται σε γράμματα, δέματα και έντυπα ως απόδειξη προπληρωμής του ταχυδρομικού τέλους, δηλαδή του αντίτιμου για ταχυδρομική μεταφορά. Η πλάτη του γραμματόσημου είτε έχει επάνω της κόλλα (που πρέπει να υγρανθεί) είτε είναι αυτοκόλλητη. Η συλλογή γραμματοσήμων, γνωστή και με το όνομα φιλοτελισμός, αποτελεί ένα από τα πιο διαδεδομένα χόμπι παγκοσμίως.



Το 1680 δύο έμποροι του Λονδίνου δημιούργησαν το London Penny Post. Ήταν ένα σύστημα αλληλογραφίας που παρέδιδε επιστολές και μικρά δέματα μέσα στην πόλη του Λονδίνου και στα προάστειά του για το ποσό μιας πένας. Η επιβεβαίωση των πληρωμένων ταχυδρομικών τελών αποδεικνυόταν με τη χρήση μιας σφραγίδας χειρός για την αποστολή του ταχυδρομικού αντικειμένου. Η σφραγίδα είχε στο κέντρο της το αρχικό γράμμα του γραφείου της περιοχής από όπου έφευγε. Μέσα στα σχήματα καρδιάς γράφεται με το χέρι η ώρα αποστολής και η ώρα παράδοσης. Αν και αυτή η «σφραγίδα» έμπαινε στο ίδιο το γράμμα ή το δέμα, αντί για ένα ξεχωριστό κομμάτι χαρτί, θεωρείται από πολλούς ιστορικούς ως το πρώτο γραμματόσημο στον κόσμο.



Το 1837, ο Σερ Ρόουλαντ Χιλ, εκπαιδευτικός, εφευρέτης και κοινωνικός μεταρρυθμιστής, πρότεινε στην κυβέρνηση τόσο την ιδέα ενός προπληρωμένου γραμματόσημου όσο και ενός προπληρωμένου φακέλου, δηλαδή ενός ξεχωριστού φύλλου διπλωμένου ώστε να σχηματίζει μια θήκη για τη μεταφορά επιστολών. Έτσι ο Χιλ ανακοίνωσε διαγωνισμό για τον σχεδιασμό των γραμματοσήμων. Από τις περίπου 2.600 συμμετοχές, καμία δεν θεωρήθηκε κατάλληλη και επιλέχθηκε ένα σχέδιο με ένα εύκολα αναγνωρίσιμο προφίλ της Βασίλισσας Βικτόριας. Ο Χιλ

πίστευε ότι αυτό θα ήταν δύσκολο να πλαστογραφηθεί.



Τα πρώτα γραμματόσημα κυκλοφόρησαν από το Ηνωμένο Βασίλειο το 1840. Το γραμματόσημο αυτό ονομάστηκε «πένι μπλακ» (penny black), καθώς απεικόνιζε το προφίλ προτομής της βασίλισσας Βικτώριας σε μαύρο φόντο και είχε ονομαστική αξία μιας πέννας, που ήταν το αντίτιμο για την αποστολή γράμματος σε όλο το Ηνωμένο Βασίλειο. Το «πένι μπλακ» δεν έφερε την ονομασία του κράτους έκδοσής του, αποκλειστικό προνόμιο που έχει διατηρήσει μέχρι και σήμερα η Βρετανία, η οποία, ωστόσο, απεικονίζει στα γραμματόσημά της, ανεξάρτητα από το θέμα τους, την κεφαλή του εκάστοτε μονάρχη. Λίγο αργότερα κυκλοφόρησε και το γραμμα-

τόσημο δύο πενών για την αποστολή γραμμάτων στο εξωτερικό.

Αυτή η εξαιρετικά σημαντική αλλαγή στο βρετανικό ταχυδρομικό σύστημα είχε τεράστιο αντίκτυπο στην αποστολή των καρτών για την Ημέρα του Αγίου Βαλεντίνου, η οποία στο παρελθόν δεν ήταν οικονομικά προσιτή. Το 1841 400.000 κάρτες για την Ημέρα του Αγίου Βαλεντίνου στάλθηκαν σε όλη την Αγγλία και τριάντα χρόνια αργότερα πάνω από 1 εκατομμύριο κάρτες για την Ημέρα του Αγίου Βαλεντίνου στάλθηκαν μόνο μέσω του Γενικού Ταχυδρομείου του Λονδίνου.



Η Βραζιλία κυκλοφόρησε το γραμματόσημο «το μάτι του ταύρου» το 1843. Χρησιμοποιώντας τον ίδιο εκτυπωτή που χρησιμοποιήθηκε για το Penny black, η Βραζιλία επέλεξε ένα αφηρημένο σχέδιο αντί για το πορτρέτο του τότε αυτοκράτορα, έτσι ώστε η εικόνα του να μην παραμορφωθεί από ένα γραμματόσημο.



Το «περιστέρι της Βασιλείας» με μια επιστολή στο ράμφος του είναι ένα αξιόλογο γραμματόσημο που εκδόθηκε από το ελβετικό καντόνι της Βασιλείας το 1845. Ήταν το πρώτο τρίχρωμο γραμματόσημο στον κόσμο και το μοναδικό γραμματόσημο που εκδόθηκε από τη Βασιλεία. Την εποχή εκείνη κάθε καντόνι ήταν υπεύθυνο για τη δική του ταχυδρομική υπηρεσία. Δεν υπήρχαν ενιαίες ταχυδρομικές τιμές για την Ελβετία μέχρι την ίδρυση μιας εθνικής ταχυδρομικής υπηρεσίας το 1849. Τα μόνα άλλα καντόνια που εξέδωσαν τα δικά τους γραμματόσημα ήταν η Ζυρίχη και η Γενεύη.

Οι αρκούδες του Σεντ Λούις ήταν ένα σύνολο προσωρινών γραμματόσημων που εκδόθηκαν από το Ταχυδρομείο του Σεντ Λούις το 1845 για να διευκολυνθεί η προπληρωμή των ταχυδρομικών τελών σε μια εποχή που τα Ταχυδρομεία των Ηνωμένων Πολιτειών δεν είχαν εκδώσει ακόμη γραμματόσημα για εθνική χρήση.



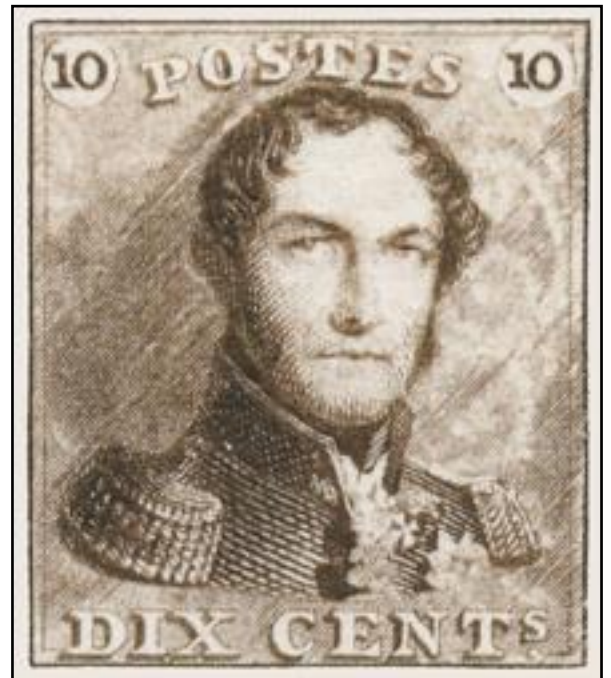
Το 1847 κυκλοφόρησαν τα πρώτα επίσημα γραμματόσημα των Ηνωμένων Πολιτειών για 5 και 10 σεντς που απεικονίζουν τον Βενιαμίν Φραγκλίνο και τον Τζορτζ Ουάσιγκτον.





Η σειρά με τη θεά Κέρες ήταν η πρώτη σειρά γραμματοσήμων της Γαλλίας, που εκδόθηκε το 1849 αντιπροσωπεύοντας τη Γαλλική Δημοκρατία. Η θεά Κέρες των Ρωμαίων ήταν αντίστοιχη με τη Θεά Δήμητρα της ελληνικής μυθολογίας.

«Επωμίδες» είναι το όνομα που έδωσαν οι φιλοτελιστές στην πρώτη σειρά γραμματοσήμων που εκδόθηκε στο Βέλγιο. Τα γραμματόσημα, τα οποία απεικόνιζαν τον βασιλιά Λεοπόλδο Α΄ με εξέχοντες επωμίδες, από τις οποίες προέρχεται και το όνομα, άρχισαν να χρησιμοποιούνται το 1849.



Το «Σβάρτσερ Άινσερ» ήταν το πρώτο γραμματόσημο που εκδόθηκε στο Βασίλειο της Βαυαρίας και το πρώτο σε οποιοδήποτε από τα εδάφη που αποτελούν τη σύγχρονη Γερμανία. Εκδόθηκε το 1849. Τα αντίτυπα τυπώθηκαν σε χειροποίητο χαρτί στο τυπογραφείο του Πανεπιστημίου του Μονάχου.



Τα «Ιεραποστολικά της Χαβάης» είναι τα πρώτα γραμματόσημα του Βασιλείου της Χαβάης, που εκδόθηκαν το 1851. Έγιναν γνωστά ως «Ιεραποστολικά» επειδή βρέθηκαν κυρίως στην αλληλογραφία ιεραποστόλων που εργάζονταν στα νησιά της Χαβάης. Μόνο μια χούφτα από αυτά τα γραμματόσημα έχουν διασωθεί μέχρι σήμερα, και έτσι συγκαταλέγονται στα σπάνια του φιλοτελισμού.

Τα ειδικά γραμματόσημα για την αποστολή των εφημερίδων της Αυστρίας εμφανίστηκαν για πρώτη φορά το 1851. Απεικονίζουν ένα προφίλ του Ρωμαϊκού Ερμή, αγγελιοφόρου θεού, και δεν αναγραφόταν το κόστος τους, καθώς το χρώμα τους υποδήλωνε την αξία τους.



Το 1851 η Τοσκάνη εξέδωσε τα πρώτα της αυτοκόλλητα γραμματόσημα. Τα γραμματόσημα απεικονίζουν ένα εστεμμένο λιοντάρι να στηρίζει το ένα του πόδι σε μια ασπίδα. Η εικόνα βασίζεται σε ένα αναγεννησιακό γλυπτό του Ντονατέλο που παριστάνει ένα λιοντάρι, το οποίο έγινε σύμβολο της ελευθερίας της Φλωρεντίας.



Το «Σίντι» ήταν το 1852 ένα ταχυδρομικό σύστημα δρομέων που εξυπηρετούσε την κοιλάδα του Ινδού ποταμού της Σίντι, μιας περιοχής του σημερινού Πακιστάν. Ο όρος αναφέρεται στα πρώτα αυτοκόλλητα γραμματόσημα στην Ασία, τους προδρόμους των αυτοκόλλητων γραμματόσημων που χρησιμοποιήθηκαν σε όλη την Ινδία, τη Βιρμανία και άλλες περιοχές που ελέγχονταν από τη Βρετανική εταιρεία των Ανατολικών Ινδιών.

Το «Ανεστραμμένο κεφάλι» είναι ένα γραμματόσημο του 1854 της Ινδίας που ενδιαφέρει τους συλλέκτες. Ήταν ένα από τα πρώτα πολύχρωμα γραμματόσημα στον κόσμο σε κόκκινο και μπλε. Ωστόσο, κατά τη διάρκεια της παραγωγής παρουσιάστηκε ένα σφάλμα αναστροφής, δείχνοντας το κεφάλι «ανάποδα» σε πολλά γραμματόσημα.



Ο Μαύρος Κύκνος είναι το πρώτο γραμματόσημο που εκδόθηκε από τη βρετανική αποικία της Δυτικής Αυστραλίας το 1854. Απεικονίζει έναν μαύρο κύκνο, δηλαδή ένα τυπικό αυστραλιανό ζώο εκείνη την εποχή και ήταν η μοναδική εικόνα που χρησιμοποιήθηκε σε γραμματόσημα της Δυτικής Αυστραλίας μέχρι το 1902.



Το 1855, η Σουηδία εξέδωσε τα πρώτα της γραμματόσημα σε ένα σύνολο πέντε αξιών που απεικονίζουν το σουηδικό εθνόσημο.

Το πρώτο γραμματόσημο της Ρωσικής Αυτοκρατορίας ήταν ένα γραμματόσημο που εκδόθηκε το 1857 και εξαπλώθηκε στην επικράτεια της Ρωσικής Αυτοκρατορίας το 1858. Ήταν ένα γραμματόσημο που απεικόνιζε το οικόσημο της Ρωσίας και τυπώθηκε σε καφέ και μπλε.



Τα «Κεφάλια του ταύρου» είναι τα πρώτα ρουμανικά γραμματόσημα, που εκδόθηκαν στη Μολδαβία το 1858. Κυκλοφόρησαν σε τέσσερις αξίες. Αυτά τα γραμματόσημα είναι γνωστά για τη σπανιότητά τους.



Το 1859 κυκλοφόρησε το πρώτο γραμματόσημο στην πολιτεία του Μπουένος Άιρες στην Αργεντινή.

Το κίτρινο γραμματόσημο της μισής πέννας είναι το πρώτο γραμματόσημο που εκδόθηκε από την Αποικία του Στέμματος της Μάλτας. Απεικονίζοντας τη βασίλισσα Βικτώρια ίσχυε μόνο για τοπικά ταχυδρομικά τέλη και εκδόθηκε το 1860.



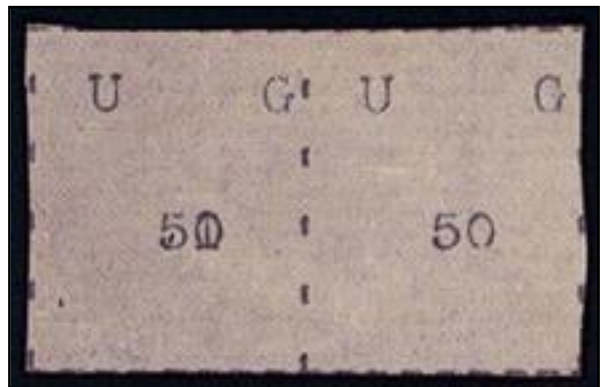
Τα πρώτα Ελληνικά γραμματόσημα κυκλοφόρησαν το 1861 από τα Ελληνικά Ταχυδρομεία και απεικονίζουν την κεφαλή του Ερμή, του Ταχυδρόμου των Θεών. Σχεδιάστηκαν από τον Αλμπέρ Μπαρ και τυπώθηκαν στη Γαλλία.





Η σειρά γραμματοσήμων με θέμα τη βασίλισσα άρχισε να κυκλοφορεί στον Καναδά το 1868.

Τα γνωστά ως «Ιεραπόστολοι της Ουγκάντα», ήταν τα πρώτα αυτοκόλλητα γραμματόσημα της Ουγκάντα. Επειδή δεν υπήρχε τυπογραφείο στην Ουγκάντα, τα γραμματόσημα κατασκευάζονταν σε μια γραφομηχανή από ένα μέλος της Ιεραποστολικής Εταιρείας, το 1895. Τα γραμματόσημα χρησιμοποιήθηκαν μόνο για επικοινωνίες μεταξύ αξιωματούχων της Ιεραποστολικής Εταιρείας.



Τα «Κόκκινα γραμματόσημα» είναι κινέζικα γραμματόσημα εσόδων της δυναστείας Κινγκ που ανατυπώνονταν για να χρησιμοποιηθούν ως κανονικά γραμματόσημα το 1897. Ο περιορισμένος αριθμός τους, το ωραίο σχέδιο και η διαδικασία ραβδώσεων έκαναν τα γραμματόσημα αυτής της σειράς μερικά από τα πιο περιζήτητα στον κόσμο. Αρχικά χρησιμοποιούνταν για τη συλλογή φόρων τοποθετούμενα πάνω σε διάφορα προϊόντα.



Η «Ανεστραμμένη Τζένι» είναι ένα γραμματόσημο των Ηνωμένων Πολιτειών που εκδόθηκε το 1918, στο οποίο έχει τυπωθεί ανεστραμμένη η εικόνα ενός ειδικού αεροπλάνου στο κέντρο του σχεδίου. Είναι ένα από τα πιο διάσημα λάθη στον αμερικανικό φιλοτελισμό.

Η οδόντωση στην περίμετρο των γραμματόσημων ξεκίνησε το 1854. Ήταν ένα από τα μέσα για την αποφυγή της παραχάραξης των γραμματόσημων. Στη φωτογραφία μία από τις πρώτες μηχανές οδοντίωσης.



Η Παγκόσμια Ταχυδρομική Ένωση, που ιδρύθηκε το 1874, όρισε ότι τα έθνη θα εκδίδουν γραμματόσημα μόνο σύμφωνα με την ποσότητα της πραγματικής χρήσης τους και κανένα ζωντανό πρόσωπο δεν θα απεικονίζεται. Ο τελευταίος κανόνας έχασε τη σημασία του μετά τον Α΄ Παγκόσμιο Πόλεμο. Στην Παγκόσμια Ταχυδρομική Ένωση συμμετέχουν σήμερα όλα τα κράτη-μέλη του ΟΗΕ.

Από τα τέλη του 20ού αιώνα με τη δημιουργία του Internet οι ταχυδρομικές αποστολές άρχισαν να μειώνονται.

